

Nízkootáčkový odšťavňovač MPM MSO-16

Návod k obsluze

Všeobecná bezpečnostní upozornění

- **Před uvedením tohoto zařízení do provozu si pozorně přečtěte tento návod k použití!**
- Odložte si tento návod k použití se záručním listem, pokladní blok a krabici s vnitřním obalem pro případ reklamace výrobku!
- Zařízení je určeno výhradně pro použití v domácnosti. Nejedná se o profesionální zařízení.
- Když zařízení nepoužíváte, čistíte jej nebo když se vyskytne porucha, zařízení odpojte z elektrické sítě. Zařízení vypněte přepínačem napájení. Síťovou šňůru odpojujte zatažením za koncovku. Nikdy netahejte za samotnou síťovou šňůru.
- Abyste předešli úrazu dětí elektrickým proudem, nikdy je nenechávejte bez dozoru s tímto elektrickým zařízením. Zvolte takové umístění zařízení, aby bylo mimo dosah dětí. Nezapomeňte při tom na to, že zařízení je možné stáhnout i za volně přístupnou síťovou šňůru.
- Pravidelně kontrolujte jak síťovou šňůru, tak i samotné zařízení. Při výskytu jakéhokoliv poškození se zařízení nesmí používat.
- Zařízení nerozebírejte. Opravu přenechejte autorizovanému servisu.
- Nevystavujte zařízení ani síťovou šňůru působení tepla, přímému slunečnímu záření, vlhkosti, mechanickému poškození ostrými předměty ani jiným nepříznivým vlivům.
- Zařízení používejte pouze způsobem popsáním v návodu.
- Zařízení nepoužívejte venku.
- Zařízení (základna s motorem) nesmí přijít do styku s deštěm, vodou nebo jinou tekutinou. Zařízení neponořujte do vody. Zařízení se nedotýkejte vlhkýma ani mokřýma rukama.
- Pokud zařízení navlhlo nebo je mokré, okamžitě odpojte síťovou šňůru z elektrické sítě. Nesahejte do vody!
- Zařízení používejte pouze pro stanovený účel (odšťavňování ovoce a měkké zeleniny).
- Před přenášením přístroje nechte zařízení zcela vychladnout.
- Vždy odpojte spotřebič ze sítě, pokud je ponechán bez dozoru, a před smontováním, demontáží nebo čištěním.
- Tento spotřebič nesmí používat děti. Mějte spotřebič a šňůru mimo dosah dětí.
- Tento spotřebič mohou používat děti od 8 let věku a starší, pokud je jim poskytnut dohled nebo jsou jim poskytnuty instrukce týkající se používání spotřebiče bezpečným způsobem a pokud rozumí příslušnému nebezpečí. Děti nesmí provádět čištění a uživatelskou údržbu, pokud nejsou starší 8 let a to pod dohledem. Držte spotřebič a šňůru mimo dosah dětí, pokud mají méně než 8 let.
- Tento spotřebič mohou obsluhovat osoby se sníženými tělesnými, smyslovými nebo mentálními schopnostmi nebo nedostatkem zkušeností, pokud je jim poskytnut dohled nebo instrukce týkající se používání spotřebiče bezpečným způsobem a porozuměli příslušným nebezpečím. Děti si nesmí hrát se spotřebičem.

Zvláštní bezpečnostní upozornění

- Během provozu mějte zařízení pod neustálým dozorem!
- Odšťavňované potraviny tlačte do zařízení jen pomocí tlačného válce, nikdy ne prsty. Hrozí úraz prstů.
- Neotvírejte ochranný kryt, dokud se rotační pohyb zcela nezastaví. **NEBEZPEČÍ ÚRAZU!**
- Zařízení nepoužívejte v blízkosti hořlavých předmětů (např. záclony, dřevo atd.)
- Zařízení nepoužívejte nepřetržitě dlouhou dobu. Může se přehřát. V případě potřeby delší provozu přestaňte zařízení po takové době používat, nechte vždy motor cca 20 minut vychladnout a poté pokračujte v práci.
- Zařízení nikdy neponořujte do vody ani jej nemyjte proudem vody! Čistěte jej vlhkým hadříkem. Pozor na ostré kovové díly!
- Po skončení práce odpojte zařízení od elektrické sítě.
- V případě poškození síťové šňůry je možná její výměna pouze v autorizovaném servisu, aby se zabránilo vzniku nebezpečné situace.

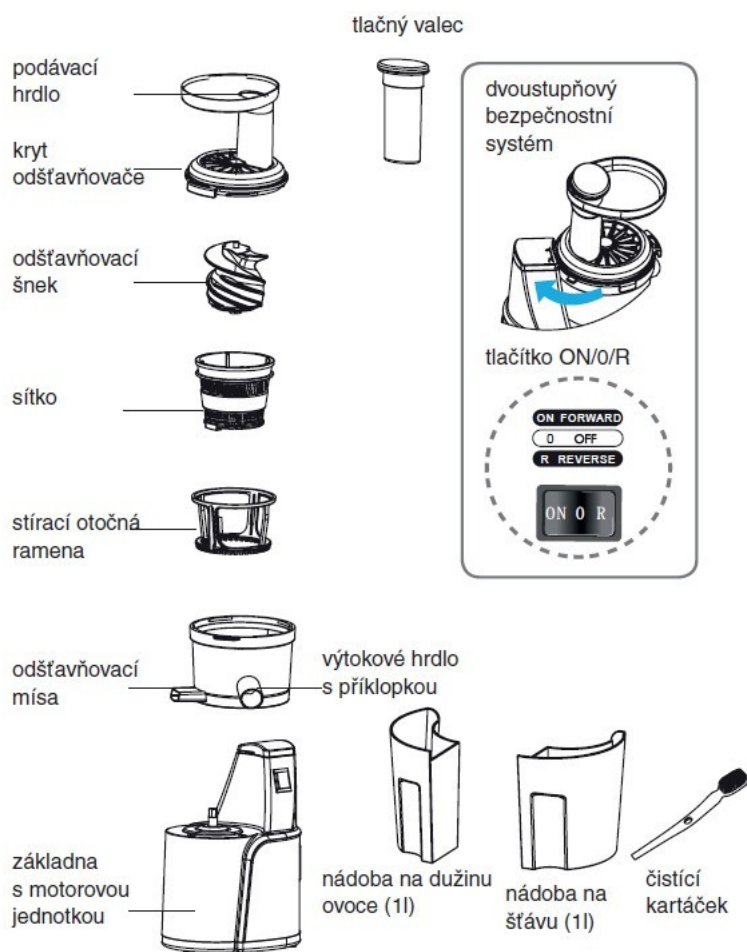
- Výrobce neodpovídá za škody způsobené nesprávným používáním zařízení (např. znehodnocení ovoce, úraz apod.).

Odpad z elektrických a elektronických zařízení - nařízení Evropské unie 2002/96 / EC a upravující problematiku tříděného sběru odpadu

Toto označení na zařízení nebo jeho obalu znamená, že se nesmí likvidovat s běžným domovním odpadem. Odevzdejte ho do sběrného střediska na recyklaci a likvidaci odpadu z elektrických a elektronických zařízení. Správná likvidace nezpůsobí negativní dopady na životní prostředí a zdraví obyvatelstva. Přispějete tak k ochraně a ke zlepšení

životního prostředí. Toto zařízení je označeno podle evropského nařízení 2002/96/EC o elektrickém odpadu a elektronických zařízeních (WEEE). Tato směrnice tvoří rámec celoevropské odůvodněnosti o sběru a recyklaci elektrického odpadu a elektronického vybavení.

Popis částí



Zařízení během příprav nezapojujte do elektrické sítě.

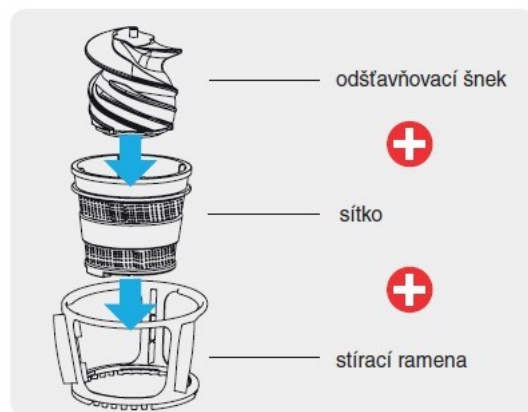
Zařízení vybalte a odstraňte z něj veškerý obalový materiál. Abyste ze zařízení odstranili veškeré nečistoty, které mohly vzniknout během procesu balení, vyčistěte vnitřní prostor a kryt suchým hadříkem, který nepouští vlákna. Při čištění vnitřku dávejte pozor, abyste se neporanili o ostré části. (Viz „Čištění a údržba“ v tomto návodu.)

Opláchněte příslušenství ve vlažné vodě. Tělo zařízení s motorem neponořujte do vody! Povrch vyčistěte hadříkem navlhčeným ve vodě. Všechny díly důkladně vysušte.

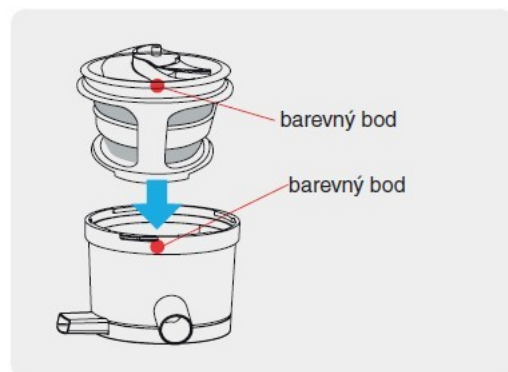
Smontování příslušenství a nasazení na motorovou jednotku

Před sestavením zařízení odpojte zařízení z elektrické sítě a přepínač napájení ON/0/R (zap./vyp./vzad) nastavte do vypnuté polohy (0).

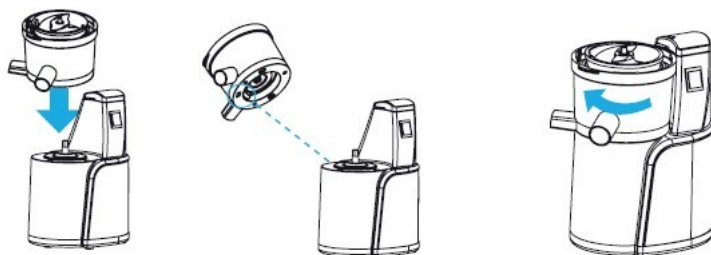
1 Odšťavňovací šnek opatrně vložte do středu sítka a obě části vložte do stíracích ramen. Otáčejte a přitlačujte šnekem, aby vše do sebe zapadlo. Dávejte pozor na ostré hrany.



2 Srovnajte barevný bod na sítku s červeným bodem na odšťavňovacej miske a tlačte na sítko, aby všetko zapadlo na svoje miesto. Overte, či je silikónové tesnenie na spodku odšťavňovacej misy správne osadené. Inak môže unikáť šťava.



3 Postavte základnu s motorovou jednotkou na rovný a pevný povrch (stôl) a na výčnelky v základni nasadte celú smontovanú odšťavňovaciu misu. Po nasadení otočte misu krátko doľava, aby sa zafixovala.



4 Nasadte stredový otvor krytu odšťavňovača na osu šneku tak, aby výstupek krytu bol pred otvorom na ľavej hornej strane základne.

Potom otočte kryt doprava vo smeru hodinových ručičiek tak, aby sa výstupek skryl v otvore základne na doraz, čímž sa zapne bezpečnostná pojistka.

Upozornění:

Pokud celá sestava odšťavňovača misy není správne namontovaná, kryt sa správne nezavrie. Zkontrolujte správne osadenie šneku v miske a otáčajte s ním, aby zapadol na svoje miesto.

5 Otočte krytom vo smeru šípky, aby sa kryt bezpečne zafixoval.

6 Pod sestavené zariadenie (pod odtok) postavte nádobu na zachytávanie šťavy a nádobu na dužinu ovocia.

V podávacím hrdle používajte iba tlačný valec.

Rada:

Aby sa Vám odšťavňovač ľahšie čistil, vložte do nádoby na dužinu mikrotenový sáčok, ktorý pak naplnený vyhodíte do odpadu, alebo jeho obsah zlikvidujete.

Provoz

Odšťavňování

1 Položte namontované zariadenie na rovný a pevný povrch (stôl, drez) a pod odtok položte nádobu na zachytávanie šťavy a nádobu na dužinu ovocia.

2 Zapojte zariadenie do elektrickej siete.

3 Umyjte ovocie a vložte celé ovocie (alebo rozkrojte ovocie na menšie kusy) dovnitř podávacieho hrdla a prítláčnym valcom ho tlačte dovnitř.

4 Prepínač ON/0/R (zap./vyp./vzad) prepnete do polohy **ON**, čímž zapnete zariadenie. Prepínač neobsluhujte mokryma rukama, hrozí riziko úrazu elektrickým prúdom.

5 Pokračujte ve vkládání ovoce a tlačte ho dovnitř pomocí tlačného válce. Na tlačení nepoužívejte ruce ani jiné nástroje, jen tlačný válec.

6 Po skončení prací zařízení vypněte a odpojte z elektrické sítě. Kryt se nemusí dát snadno otevřít, pokud v odšťavňovací míse zůstalo příliš mnoho dužiny. Zařízení rozmontujte podle popisu v části o čištění zařízení.

Pokud se během odšťavňování sníží vydatnost šťávy, nebo se zařízení zastaví:

Přepínač **ON/0/R** přepněte do polohy **R** na několik sekund. Aktivuje se zpětný chod. Zpětný chod funguje, jen dokud držíte přepínač v poloze **R**.

Při zpětném chodu se zbytky ovoce vytlačují ven do hrdla.

Po krátkém čase přepínač **ON/0/R** přepněte do polohy **ON** a pokračujte v odšťavňování.

Pokud je zařízení příliš ucpané, proces zpětného chodu podle potřeby opakujte.

Tipy a upozornění k provozu

- Ovoce/zeleninu nikdy netlačte dovnitř prsty. Hrozí riziko úrazu!
- Nadměrné plnění neurychlí proces odšťavňování. Hrozí přehřátí zařízení.
- Zařízení nepoužívejte příliš dlouho během nepřetržitého provozu motoru. Může se přehřát.
- V případě potřeby delšího provozu přestaňte zařízení používat. Nepoužívejte odšťavňovač nepřetržitě více než 30 minut, nechte vždy motor cca 30 minut vychladnout a poté pokračujte v práci.

• Při provozu odšťavňovače bez vložené suroviny může dojít k poškození šneku.

• Nevkládejte prsty nebo jiné předměty do plnicího hrdla. Vždy používejte tlačný válec.

Pokud během provozu vložíte do plnicího hrdla jiné předměty, mohou tyto materiály uvíznout, poškodit díly odšťavňovače nebo způsobit úraz.

• Do odšťavňovače nekládejte sušené nebo tvrdé složky ovoce jako celá zrna, ovoce s tvrdými semeny, zmrazené ovoce nebo ovoce s peckami. Mohou poškodit části odšťavňovače (např. mísu, šnek a sítko).

• Fazole nebo zrna můžete použít, pokud byly přes noc namočené, nebopředvařené.

• Ovoce s tvrdými peckami (např. nektarinky, broskve, mango, třešně a švestky) musí být před odšťavňováním odpeckováno.

• Pokud používáte zmrazené ovoce s malými jádřičkami (např. hrozny), zcela jej před vložením do odšťavňovače rozmrazte.

• Nepoužívejte přísady, které obsahují nadměrné množství rostlinného oleje nebo živočišného tuku.

• Nepoužívejte odšťavňovač na extrakci rostlinných olejů z olejových surovin. Pokud na odšťavňovacím šneku zůstanou rostlinné/živočišné oleje, může se snížit výkon a poškodit se nějaká část.

• Nevkládejte do odšťavňovače už odšťavenou dužinu. Může to způsobit zastavení odšťavňovače nebo nemožnost otevřít kryt.

• Po odšťavňování ovoce s jádřičkami (např. hrozny) důkladně vyčistěte všechny štěrbinové na spodní části šneku.

Tipy a upozornění k surovinám

Na poškození odšťavňovače z důvodu nedbalosti nebo následkem nedodržení pokynů uvedených v návodu k obsluze se nevztahuje záruka.

Do odšťavňovače **NEVKLÁDEJTE** následující druhy ovoce a zeleniny:

S tvrdými peckami

Broskve, nektarinky, meruňky, švestky, mango atd.

Před odšťavňováním je vypeckujte.

S tvrdou nebo sušenou kůrou

Ananas, meloun, mango, pomeranč atd.

Před odšťavňováním je oloupejte ze slupky/kůry.

Mražené ovoce nebo zmrzlinu/led

Mražené jahody, borůvky, maliny atd.

Mražené ovoce před odšťavňováním úplně rozmrazte.

Nepoužívejte zmrzlinu/led.

Rostlinné/živočišné oleje

Sezamová semínka, máslo, margarín atd.

Nikdy nezpracovávejte suroviny obsahující rostlinné nebo živočišné oleje.

Může to snížit výkon a dokonce poškodit odšťavňovač.

Ostatní

Kokos, cukrová třtina, celá zrna atd.

Nikdy nezpracovávejte suroviny bez obsahu vody.

Dopřejte si šťávu/džus nejlepší kvality díky poznání vlastností jednotlivých druhů ovoce a zeleniny a poznání optimálního způsobu práce s nimi.

Tento odšťavňovač je inovativní produkt, který využívá patentovanou pomalou odšťavňovací technologii, aby účinně odděloval šťávu ze suroviny.

Odšťavňovač je navržen tak, abyste dosáhli nejlepších výsledků pro suroviny s pevnou strukturou a s vysokým obsahem vody.

Pro nejlepší výsledky každou surovinu připravte a odšťavňujte v závislosti na její charakteristice a vlastnostech.

Příprava surovin

Dřív než začnete

- Pokud je odšťavňovač zaseknutý, nebo nelze otevřít kryt, stiskněte tlačítko zpětného chodu (**R**) a podržte ho, dokud se odšťavňovač/kryt neuvolní. Podle potřeby opakujte mačkání tlačítka do poloh **ON - 0 - R**.
- Pokračujte v odšťavňování, dokud se neodšťaví všechny suroviny v míse. Kryt se nemusí otevírat snadno, pokud v odšťavňovači zůstává hodně dužiny.
- Každá surovina obsahuje různé množství šťávy.

Výtěžnost

- Pro optimální odšťavnění a maximální výtěžnost šťávy nakrájejte suroviny podle pokynů uvedených dále v této části.
- Suroviny vkládejte pomalu a sledujte, jak se odšťavňují. Výtěžnost šťávy se může lišit v závislosti na rychlosti odšťavňování.

Měkké ovoce a zelenina (např. pomeranče, rajčata):

1 - 4 kousky

- Oloupejte pomeranče, rajčata, jablka ze slupky a vyjměte stonky.

- Pokud se rozhodnete, jablka můžete odšťavňovat i se slupkou.

- Pokud jsou suroviny větší než podávací hrdlo, nakrájejte je na kousky, které projdou hrdlem.

- Plody s jádérky před odšťavňováním odpeckujte. Nakrájejte je na 1 - 4 kousky a pomalu je vkládejte do plnicího hrdla.

PŘÍPRAVA:

- Velké suroviny nakrájejte na menší kousky.

ODŠŤAVOVÁNÍ:

- Suroviny vkládejte pomalu po jednom kousku.
- Při vkládání a vsouvání do hrdla používejte tlačný válec. (Tlačný válec také zabraňuje stříkání šťávy z plnicího hrdla při odšťavňování suroviny s vysokým obsahem vody.)
- Při odšťavňování surovin, které při odšťavňování produkují nadměrné množství pěny, ponechte kryt odtoku otevřený.

(V případě provozu s uzavřeným krytem odtoku se pěna může hromadit.)

- Šťávu doporučujeme spotřebovat do 48 hodin po extrakci. Podle hustoty se na ní může vytvářet kůra.
- Pokud se vytvořilo nadměrné množství pěny, šťávu přeceďte pomocí sítky.

Funkce krytu odtoku:

- Odšťavňování se zavřeným krytem odtoku umožňuje smísit šťávy z různých druhů ovoce, zeleniny a tekutin.
- Po odšťavňování zavřete kryt odtoku, aby zabránil kapání přebytečné šťávy, zejména při demontáži a při sundávání mísy ze základny.
- Při přípravě různých džusů rychle opláchnete předešlé příchutě nalitím sklenice vody do odšťavňovače se zavřeným krytem odtoku.

- Při odšťavňování surovin, které produkují nadměrnou pěnu (např. Jablka, celer), ponechte při extrakci kryt odtoku otevřený.
- Při provozu odšťavňovače se zavřeným krytem odtoku dávejte pozor. Šťáva může přetékat, pokud se nahromadí v odšťavňovací míse a překročí její kapacitu.

Nastavení množství dužiny v džusu:

- V závislosti na surovině můžete získat šťávu obohacenou o vlákninu, pokud budete odšťavňovat souvisle delší dobu.
- Pokud chcete snížit množství dužiny v džusu, sundejte mísu i s příslušenstvím a častěji ji proplachujte.

Tvrdé ovoce a zelenina (např. mrkev, brambory, řepa):

PŘÍPRAVA:

- Surovinu naplátkujte na tloušťku 2,5 cm nebo nakrájejte na kousky široké 2,5 cm a dlouhé 5 až 15 cm.
- Tvrdou surovinu (např. mrkev, zázvor) před odšťavňováním namočte ve studené vodě.

ODŠŤAVNĚNÍ:

- Surovinu vkládejte pomalu po jednom kousku.
- Odšťavňování fázujte, aby se každá surovina důkladně odšťavnila.
- Pro zvýšení výtěžnosti odšťavňujte ovoce a zeleninu s vysokým obsahem vody.

Tvrdé ovoce a zelenina mohou přetěžovat motor a způsobit jeho zastavení. Suroviny před odšťavňováním namočte do studené vody a nařežte je na vhodné velikosti. Pro zvýšení výtěžnosti odšťavňujte ovoce a zeleninu s vysokým obsahem vody.

Suroviny s malými zrnky (např. maliny, granátové jablko, hrozny):

Suroviny s malými zrnky vkládejte pomalu, aby se zabránilo zanesení sítka zrnky.

PŘÍPRAVA:

- Před odšťavňováním mražených surovin (např. maliny, jahody) je zcela rozmrazte.
- Suroviny jako např. hrozny důkladně opláchněte. Hrozny odtrhejte ze stonku.
- Z granátového jablka oloupejte slupku a odšťavňujte pouze vnitřní část.

ODŠŤAVNĚNÍ:

- V závislosti na velikosti hroznů vkládejte 3 - 5 bobulí hroznů a sledujte průběh odšťavňování.
- Zmrazené suroviny jako rybíz, borůvky nebo maliny rozmrazte a vkládejte cca 1 polévkovou lžící (5 g) najednou.
- Zmrazené suroviny obvykle ztrácejí značné množství zbývající tekutiny při rozmrazení. Při odšťavňování proto přidejte mléko nebo jogurt, aby se doplnily ztracené tekutiny.

Upozornění:

Pokud kryt nelze otevřít z důvodu nadměrného množství malých jaderék ponechaných v míse, spusťte odšťavňovač na cca 30 sekund bez přestávky, aby se extrahovala všechna zbývající jaderka.

Pokud je kryt stále přilepen, opakovaně přepínejte tlačítko do poloh ON - 0 - R, dokud se suroviny neuvolní. Potom otočte kryt do otevřené polohy a chvíli ho zatlačte dolů dlaněmi (v závislosti na surovině nalijte do plnicího hrdla

trochu vody, aby vypláchnutí pomohlo při uvolnění). Suroviny s malými zrnky vkládejte pomalu, aby se zabránilo zanesení sítka zrnky. Pro co nejlepší výsledek odšťavňujte suroviny s vyšším obsahem vody (např. jablka, hrušky).

Vláknité nebo tvrdé listnaté suroviny (např. celer, kapusta, ananas):

Vláknité suroviny, jako je celer a kapusta, musíte před odšťavňováním nakrájet.

PŘÍPRAVA:

- Před krájením namočte vláknité suroviny ve studené vodě na cca 30 minut.
- Oddělte každý stonek. Vnější košťály, které jsou tlusté a pevné, nakrájejte na délku cca 10 cm nebo méně.

ODŠŤAVNĚNÍ:

- Suroviny vkládejte pomalu po jednom kuse.
- Další kusy surovin vkládejte až po odšťavnění předešlého kusu.
- Před vložením do odšťavňovače srolujte listy do spirály.

- Nejdříve vložte listovou část a pak střídavě vkládejte listovou a košťálovou část.
- U surovin jako listový salát z něj vezměte hrst a vložte jej ve svazku.

Upozornění:

- Vlákna z tvrdých surovin (celer) se mohou namotat kolem šneku a ovlivnit výkon odšťavňovače. Tvrdé košťály nařežte na kousky dlouhé 10 cm nebo méně.
- Při odšťavňování vláknitých surovin se může tvořit pěna. Před podáváním přecedte šťávu přes sítko a zbavte ji pěny.
- Při surovinách jako např. ananas ořízněte z něj kůru a nařežte ho na kolečka a na menší kousky.
- Doporučené množství odšťavňované suroviny najednou je 500 g. Pokud chcete odšťavňovat více než 500 g, po každém dílčím odšťavňování rozeberte a umyjte horní sestavu a pak pokračujte v odšťavňování. Při odšťavňování listové

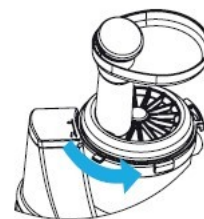
zeleniny (celer a kapusta) Nikdy nezpracovávejte najednou více než 500 g. Před dalším odšťavňováním rozeberte a umyjte vrchní sestavu odšťavňovače - odšťavnění bude efektivnější. Pokud se listová zelenina motá kolem šneku, před pokračováním v odšťavňování otevřete kryt a odstraňte vlákna. Jablko nebo mrkev je nejlepší odšťavňovat se surovinami s vyšším obsahem tekutiny. [Doporučený poměr] Mrkev, jablka: vláknité suroviny v poměru 9: 1

Čištění a údržba zařízení

- **Před každým čištěním nejdříve zařízení odpojte z elektrické sítě a nechte jej vychladnout.**
- K čištění samotného zařízení používejte pouze mírně navlhčený hadřík.
- Nepoužívejte rozpouštědla ani drsné čisticí prostředky.
- Části myjte v teplé vodě se saponátem, otřete je a opatrně vysušte. Části nenechávejte mokré. K čištění žádných prvků nepoužívejte rozpouštědla ani drsné čisticí prostředky.
- Příslušenství umývejte ihned po použití, aby na něm nepřischly zbytky ovoce, zeleniny.
- Části zařízení s výjimkou motorové jednotky můžete mýt v myčce nádobí.

Rozmontování zařízení za účelem čištění

1 Otočte krytem ve směru šipky a otevřete mísu. Pokud kryt nelze snadno otevřít, zapněte odšťavňovač a vlijte do hrdla trochu vody, aby se opláchly zbytky dužiny. Pak na chvíli zapněte zpětný chod. Tento postup můžete zopakovat, dokud kryt nelze snadno otevřít.



2 Otočte mísu (celou sestavu mísy) doprava proti směru hodinových ručiček (1), aby se odjistila, a pak ji vytáhněte ze základny motorové jednotky (2).



3 Z mísy vyjměte smontovanou sestavu odšťavovacího šneku, sítko a stíracích otočných ramen.

4 Rozmontujte odšťavňovacího šneka, sítko i stírací otočná ramena. Dávejte pozor na kovové části.

5 Po rozebrání očistěte jednotlivé části podle pokynů na předchozí straně.

6 Všechny díly odšťavňovače kromě motorové jednotky lze čistit i v myčce nádobí. Na vyčištění otvorů sítko je třeba použít kartáček.

Upozornění!

Nikdy nenamáčejte motorovou jednotku zařízení ve vodě nebo jiné tekutině!

Motorovou jednotku a síťovou šňůru setřete suchým hadříkem.

Motor je namazaný trvanlivou vazelínou. nevyžaduje mazání.

Silikonové části

Silikonové části je možné uvolnit a důkladně opláchnout ve vodě.

Silikonové stěrky

Stěrky vytáhněte z odstředivých ramen.

Silikonové těsnění

Těsnění vytáhněte z otvoru.

Silikonové kulaté těsnění

Těsnění vytáhněte z odšťavňovače mísy.

Zařízení vyhovuje směrnicím Evropské společnosti pro odrušení a nízkovoltovou bezpečnost a bylo vyrobeno podle nejnovějších předpisů bezpečnostní techniky.

Právo na změny vyhrazeno!

Záruční podmínky

Na toto zařízení je poskytována Záruční lhůta 24 měsíců. Při platnění práva na záruční opravu odevzdejte servisnímu středisku spolu se zařízením i řádně vyplněný a potvrzený Záruční list a pokladní doklad o koupi zařízení. Datum potvrzení Záručního listu a datum na dokladu o koupi musí být shodné. Pokud shodné není, záruka nebude přiznána.

- Právo na bezplatnou opravu výrobku v záruční době zaniká pokud:
- uživatel nepředloží platný záruční list a doklad o koupi výrobku
- vznikla závada způsobena nesprávným zapojením, nesprávným používáním a údržbou (prašné prostředí), mechanickým poškozením, poruchami v inženýrských sítích a bytové instalaci
- byl proveden neodborný zásah nebo změna ve výrobku neoprávněnou osobou nebo vznikne na výrobku závada použitím neoriginálních náhradních dílů
- se zařízení nepoužívá podle přiloženého návodu k obsluze

Jiné podmínky související se zárukou:

Prodejna, ve které je zařízení prodáváno spotřebiteli je povinna kupujícímu zařízení předvést, seznámit kupujícího:

- se způsobem jeho používání a manipulace
- se způsobem provádění případným záručních oprav
- s nejbližší záruční opravou i se způsobem odeslání zařízení k záruční opravě do servisního střediska dodavatele
- řádně vyplnit Záruční list. Nesprávně a neúplně vystavený Záruční list je neplatný a spotřebitel ztrácí právo na záruku
- na záruku/opravu, výměnu nebo odstoupení od smlouvy/se vztahují příslušná ustanovení Občanského zákoníku a Reklamačního řádu
- ve výrobku se nacházejí části podléhající opotřebení a mají omezenou životnost (dvd/cd mechanika, motorické části výrobku, hubice, hadice) na tyto části výrobce poskytuje omezenou záruku v trvání 6 měsíců od data prodeje.

Kontakt: Tamperer, s.r.o. České Libchavy 174, 561 14 Česk libchavy. Tel.: 464 600 423